



بیمارستان فوق تخصصی ساسان

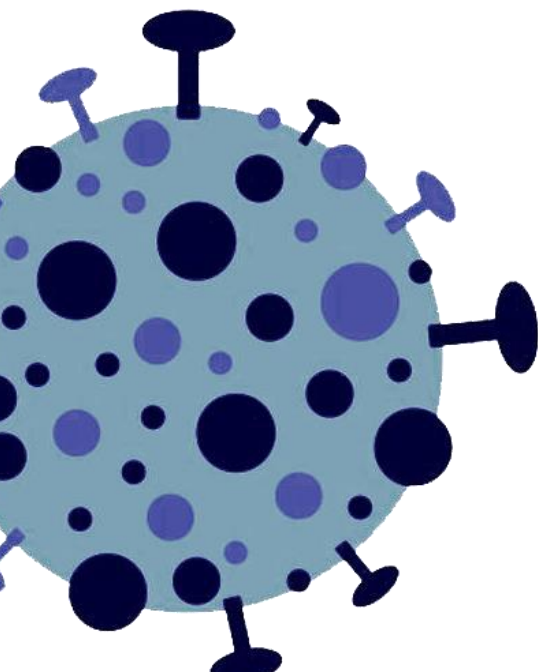


دستورالعمل توانبخشی بیماران در مواجهه با COVID-19

به پیشنهاد

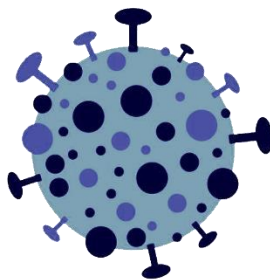
دکتر محمدتقی جغتایی

مشاور وزیر در امور توانبخشی



نسخه - ۰۱

اسفند ۱۳۹۸



دستورالعمل توانبخشی بیماران در مواجهه با COVID-19

❖ با توجه به دستورالعمل های ابلاغی در خصوص پیشگیری و مراقبت از بیماری کروناویروس و محدود کردن انجام اقدامات پزشکی غیر اورژانس لازم است تا فعالیت مراکز توانبخشی سرپایی تا حد ممکن محدود گردیده و ارائه خدمات توانبخشی غیر ضروری و غیر فوری حضوری به بیماران مبتلا به سکنه مغزی، ضایعات نخاعی، اتیسم، ام اس و دیگر بیماران خاص و صعب العلاج تا اطلاع ثانوی به ویژه طی هفته های آینده که دوره اوج واگیری این بیماری است، لغو گردد. همچنین ارائه خدمات درمانی فیزیوتراپی ضروری و تجویز شده در بخش های بستری و بیمارستانی با رعایت تمامی نکات حفاظتی بهداشتی و استفاده از گان یک بار مصرف، شیلد محافظ چشم و صورت، ماسک N95 و دستکش لاتکس و کلاه صورت گیرد.

❖ از آنجاییکه انجام اقدامات توانبخشی و مداومت انجام آن به ویژه در دوره های تحت حاد بیماری های منجر به ناتوانی، امری لازم و ضروری است، پیشنهاد می گردد که ارائه این خدمات به صورت آموزش و مشاوره به بیماران و مراقبین آنها از طریق روش های توانبخشی از راه دور (Tel erehabilitati on) با استفاده از شبکه های مجازی و یا سامانه های معتبر مورد تأیید وزارت بهداشت و پاسخ دهی توسط کارشناسان مراکز معتبر و دارای مجوز فعالیت سرپایی توانبخشی همچنین بهره مندی از توان سازمان های مردم نهاد غیر دولتی همکار و مورد تأیید وزارت بهداشت در قالب های هماهنگ و استاندارد صورت گیرد .

❖ به منظور بهره مندی بیماران از خدمات توانبخشی در این دوره به ویژه برای بیماران خاص و صعب العلاج، موارد زیر پیشنهاد می گردد:

۱- انجام اقدامات لازم جهت اختصاص برنامه هایی از رسانه های ملی صوتی و تصویری از جمله شبکه سلامت جهت آموزش و مشاوره به مراقبین و بیماران در خصوص انجام مداخلات توانبخشی

۲- در خصوص اختلالات تکاملی کودکان از جمله اتیسم که والدین همواره به عنوان یکی از اعضای اصلی تیم درمان هستند، آموزش ها و مشاوره های لازم در برای انجام مداخلات توانبخشی و آگاه سازی و توانمند سازی ایشان جهت کنترل علائم رفتاری این کودکان از طریق یکی از روشهای تله ریهاب از جمله شبکه های مجازی معتبر و سامانه های مرتبط با سازمان های غیر دولتی مردم نهاد مورد تأیید وزارت بهداشت و سیستم های پاسخگوی کلینیک های معتبر و دارای مجوز فعالیت صورت گیرد.

۳- در خصوص اختلالات منجر به ناتوانی های حرکتی همچون MS، سکت، SMA و می توان مشاوره ها و آموزشهای لازم در خصوص مناسب سازی منزل و یا انجام تمرینات حرکتی ضروری را با روشهای تله ریهاب از جمله آموزشهای تصویری و ارسال برنامه های تمرین درمانی همراه با آموزش تصویری آن به مراقبین انجام داد.

۴- توصیه می شود مراکز توانبخشی وابسته به وزارت بهداشت و یا مراکز معتبر سرپایی ارائه خدمات توانبخشی مورد تأیید وزارت بهداشت و نیز سازمان های غیر دولتی مردم نهاد همکار با وزارت بهداشت، خطوط تلفنی و یا در صورت امکان سامانه ی خاصی را برای ایجاد امکان پرسش و پاسخ بیماران و مراقبین آنها و کارشناسان آن مرکز جهت آموزش و مشاوره مداخلات توانبخشی اختصاص دهند.

❖ امید است در زمان طی دوره این بیماری واگیردار با انجام اقدامات پیشنهادی فوق ، خدمات توانبخشی در حداکثر میزان و کیفیت ممکن بیماران نیازمند ارائه گردد.